

INFORME ANNUAL



Querida comunidad de Room to Grow,

¿Qué más se puede decir sobre el año pasado que no se haya dicho ya? Tan difícil y transformador como fue, también fue un año de unidad y reimaginación para Room to Grow. A raíz de una creciente pandemia mundial y una dura batalla racial, pudimos seguir adelante y continuar brindando programación de alta calidad y atractiva a las familias en Boston y Nueva York.

Nuestro equipo y comunidad estuvieron a la altura de las circunstancias, lo que nos permitió dar la bienvenida a más de 400 nuevas familias a nuestro programa. Además, ampliamos nuestro equipo y descubrimos nuevas formas de conectarnos virtualmente. Debido a su generoso apoyo — las llamadas, los correos electrónicos de buenos deseos, el entusiasmo por ser voluntario y colaborar, y los miles de artículos donados y

obsequios financieros caritativos — pudimos seguir adelante. Estamos en camino de lograr nuestros ambiciosos objetivos de crecimiento y nuestro propósito es más claro que nunca.

En las siguientes páginas, estamos encantados de compartir con ustedes nuestro progreso e historias del año pasado. Sobre todo, esperamos que se una a nosotros para celebrar nuestros logros y la fortaleza y resistencia de la comunidad Room to Grow. Al fin y al cabo, 2020 se caracterizará por ser un momento decisivo para nuestra organización. No hay duda de que los aspectos más destacados de 2020 serán nuestros logros operativos y programáticos, junto con las conexiones construidas en nuestra comunidad Room to Grow.

El más cálido saludo,

Akilah B. King, Directora Ejecutiva

P.S. Estas son algunas de las fotos mas trascendentales de este año:



ACERCA DE ROOM TO GROW

Durante más de 20 años, nuestro programa ha brindado un apoyo fundamental a miles de familias que crían bebés que nacen en circunstancias de bajos ingresos. Brindamos a las familias artículos esenciales para bebés y niños pequeños, estrategias de crianza y apoyo para promover el desarrollo de sus hijos, así como conexiones con recursos comunitarios que pueden expandir significativamente su red de apoyo. Nuestro enfoque dinámico e incluyente aborda la multitud de necesidades que enfrentan las familias al criar a sus hijos en los primeros años y brinda una oportunidad más segura para establecer una base sólida en la vida.



ARTÍCULOS PARA BEBÉS & NIÑOS PEQUEÑOS

Las familias eligen ropa, libros, juguetes y otros artículos para sus hijos.



APOYO PARA PADRES

Las familias discuten preguntas sobre la crianza de sus hijos con el personal del programa y se conectan con los recursos de la comunidad.



DESARROLLO INFANTIL

Las familias desarrollan estrategias para apoyar el crecimiento y desarrollo de sus hijos.

CÓMO ESTÁ ESTRUCTURADO NUESTRO PROGRAMA

Un total de 13 visitas

Una familia tiene su primera visita durante el último trimestre de embarazo. A partir de ahí, se reúnen personalmente con el personal del programa cada tres meses hasta que su hijo cumple tres años. Cada visita dura dos horas y se lleva a cabo en uno de nuestros Centros Familiares en Boston o Nueva York.



1RA MITAD DE LA VISITA

Las familias se reúnen con los miembros del equipo del programa para hablar sobre los desafíos y alegrías de la crianza, hablan sobre el desarrollo de sus hijos e intercambian ideas sobre estrategias y recursos que apoyan las metas familiares.



2DA MITAD DE LA VISITA

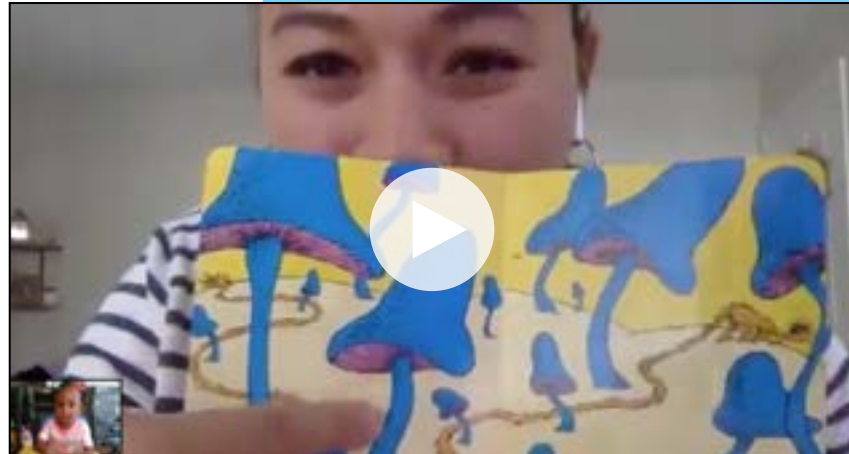
Las familias y el personal del programa continúan las conversaciones en nuestra boutique para bebés, donde las familias eligen la ropa, libros, juguetes y otros artículos que serán útiles para sus hijos hasta la próxima visita.

Lea cómo nuestro programa se ajustó durante la pandemia de COVID-19 → → → → →

NUESTRA RESPUESTA ANTE COVID-19

En marzo de 2020, el mundo fue transformado por COVID-19. Room to Grow evaluó rápidamente sus opciones y rápidamente cambió de visitas familiares y distribución de artículos para bebés en persona a un modelo de programación virtual y envío de paquetes directamente a las familias. A lo largo del año, llevamos a cabo cerca de 4000 visitas virtuales con familias en Boston y Nueva York.

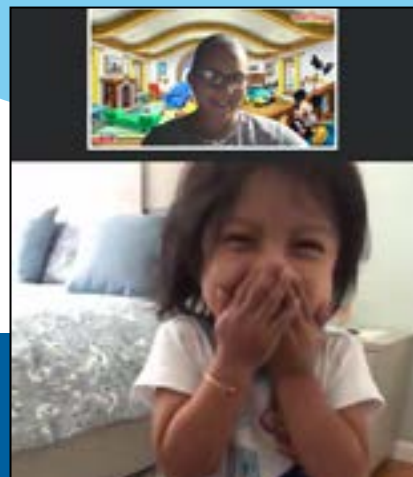
Las visitas se realizaron por video y teléfono con el fin de continuar brindando apoyo en la crianza y el desarrollo infantil. Después de cada visita, las familias recibieron un paquete personalizado de artículos específicos para las necesidades para sus bebés y la familia.



La especialista en familias de Boston Kena Mena integra la lectura y el conteo en su visita con Juliet.



Directora Nacional del Program y Especialista en Familias Amanda Ferguson leyendo con Millie.



Lider del Equipo Clínico en Nueva York Eunice Cruz comparte unos dulces momentos con Jemmy.

EL PROCESO

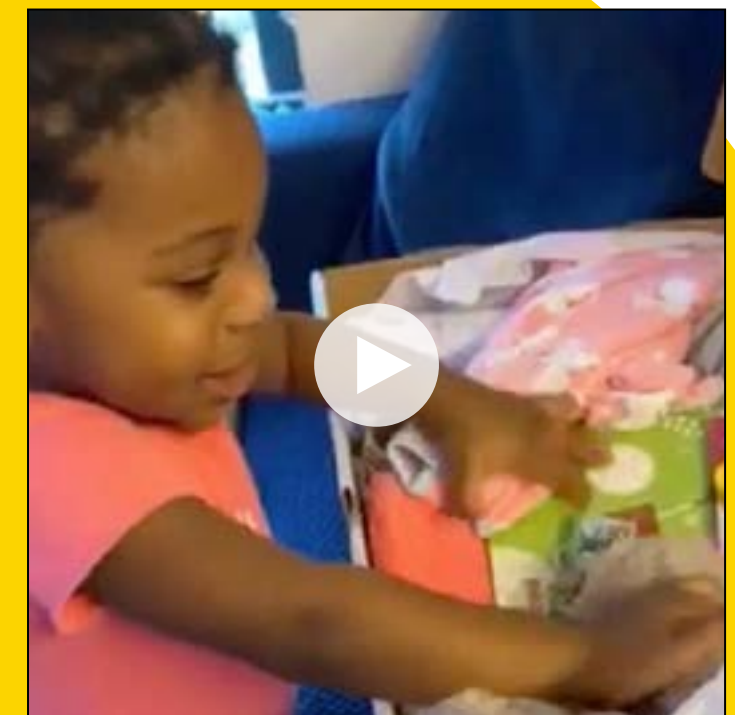
← CLASIFICACIÓN + ENVÍO

El proceso comienza en nuestros centros familiares en el sur del Bronx y Hyde Park con los miembros del equipo de operaciones seleccionando y empacando un paquete especial para cada familia. Los paquetes incluyen ropa, juguetes, libros y otros artículos de acuerdo a la edad y las necesidades de desarrollo de cada niño y su familia.



LLEGADA + EMOCIÓN →

Luego, estos paquetes especiales se envían a las familias que participan en nuestro programa en las áreas del Gran Boston y Nueva York. En el siguiente video puedes apreciar el momento en que uno de los pequeños de Room to Grow New York abre su paquete.



NOTABLES RESULTADOS

SABEMOS QUE ROOM TO GROW FUNCIONA

La participación en Room to Grow estimula el crecimiento y el desarrollo tanto del niño como de la familia. Recopilamos datos de las familias actualmente en el programa Room to Grow mediante encuestas y evaluaciones para adaptar las visitas a las circunstancias individuales de cada familia y, además, para reflexionar y mejorar nuestro programa.



9 de cada 10 niños/as en nuestro programa están cumpliendo o superando sus metas de desarrollo



86% de las madres y padres en el programa reportan tener confianza en sí mismos al responder a los desafíos y oportunidades que se les presentan



99% de las madres y padres en el programa participan en actividades diarias que promueven el desarrollo de su hijo



88% de las madres y padres en el programa dicen que Room to Grow les ayuda a reducir su estrés

EXPERIENCIA FAMILIAR

LAS VISITAS FAMILIARES SE VIERON BASTANTE DISTINTAS EN 2020 ...

Además de las visitas virtuales, el equipo del programa Room to Grow organizó sesiones de grupo virtuales para permanecer conectados con las familias inscritas en el programa y compartir información y consejos útiles. Las actividades virtuales también ayudaron a las familias a mitigar el estrés y los desafíos de trabajar de forma remota y crear nuevas rutinas en el hogar para ellos y sus pequeños durante tiempos inciertos.



Escuche a la directora del programa nacional y especialista en familias Amanda Ferguson y a la coordinadora de operaciones del sitio y apoyo familiar, Katie Amaro, compartir estrategias para mantener a los bebés comprometidos mientras fortalecen sus habilidades lingüísticas.

Estas sesiones de grupo mensuales comenzaron con una discusión interactiva titulada **"Plática de Bebés: ¿Por qué es importante?"**. Con el objetivo de recrear la segunda mitad de una visita en persona con las familias, los miembros del equipo utilizan estas sesiones virtuales para demostrar estrategias y brindar orientación a las familias para que se integren en sus rutinas diarias. También les brinda a las familias el espacio para hacer preguntas sobre el desarrollo y el crecimiento de sus hijos.

DANDO LA BIENVENIDA A UNA FAMILIA EN 2020

Durante la pandemia, más de 400 nuevas familias se unieron a Room to Grow y experimentaron el programa de manera un poco diferente a como lo hubieran hecho en nuestro programa tradicional. Las visitas trimestrales se realizaron por video y teléfono con el fin de continuar brindando apoyo en la crianza y el desarrollo infantil.

Las familias no fueron las únicas que experimentaron el programa de manera diferente en 2020. La especialista en familias, Michelle Castellanos, miembro del equipo de Nueva York, se unió a Room to Grow en marzo y tuvo que construir conexiones sólidas con las familias, incluso cuando no se reunía en persona.



Destiny, madre participante en el programa de Boston y su hija Devynn (izquierda), y los neoyorquinos Latisha y su hijo CJ (derecha) representan a dos nuevas familias que comenzaron su viaje Room to Grow en 2020.

GRADUÁNDOSE DURANTE COVID-19



Estefany y Emmet llegando a una de las visitas de Room to Grow.

La madre de Room to Grow, Estefany Rodríguez, y su hijo Emmet se graduaron en 2020. La nativa de República Dominicana supo por primera vez de Room to Grow por su trabajadora social en el Hospital Mount Sinai y estaba ansiosa por aprender más sobre el programa.

En la primera visita, era muy tímida y no sabía qué esperar, pero al conocer a su especialista en familias Marissa Gernett, Estefany se sintió inmediatamente como en casa, cómoda y bienvenida. Aún más importante para Estefany fue que Emmet también desarrolló una fuerte conexión con Marissa.

Marissa y Estefany seleccionaron juguetes perfectos para la edad de Emmet y hablaron sobre ideas y consejos sobre cómo alcanzar las metas de desarrollo para Emmet así como el entrenamiento para ir al baño.

Incluso cuando Emmet estaba un poco atrasado en cuanto al lenguaje se refiere, Marissa le aseguró a Estefany que todos los niños se desarrollan a su propio ritmo y que él estaba en el camino correcto. Gracias a las sugerencias y el apoyo de Marissa, Estefany ganó confianza aún siendo una madre muy joven. Ella esperaba con entusiasmo cada visita y los dos nunca faltaron a una cita durante los tres años.



“Aunque no nos conocimos en persona, todavía sentía que estaba obteniendo todo lo que mi hijo y yo necesitábamos. La comunicación personal, los recursos y la transparencia, incluso fuera de las reuniones, me hicieron sentir escuchada y apoyada.” - Latisha, Participante del Programa

“Room to Grow no se trata solo de juguetes y libros, también se trata de consejos. En lugar de comprar libros, juguetes y otros artículos para el bebé, gasté ese dinero en otras necesidades como el alquiler y pude ahorrar más.” - Estefany Rodriguez, Graduada del Programa 2020

EL 5K AUAL SE LLEVÓ ACABO DE MANERA VIRTUAL

Boston y Nueva York se unieron para el primer Virtual 5K de toda la organización.



INICIO DE LA PANDEMIA DE COVID-19 E INICIO DEL PROGRAMA VIRTUAL

Room to Grow comenzó la programación virtual en Boston y Nueva York con el apoyo de socios de toda la vida como The Swoondle Society.

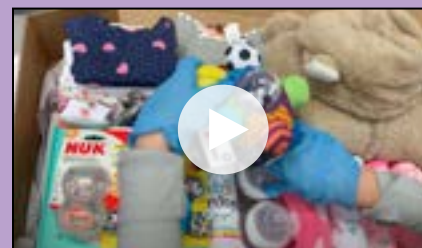


EL EQUIPO DEL PROGRAMA APARECIÓ EN UNIVISION41 NUEVA YORK

Las especialistas en familias de Boston y Nueva York Kena Mena y Eunice Cruz hicieron apariciones en Univision para presentar el programa y la misión Room to Grow y discutir cómo la organización sigue operando y apoyando a las familias durante la pandemia.

PRIMEROS PAQUETES ENVIADOS

El equipo de operaciones del sitio comenzó a enviar paquetes personalizados llenos de ropa, libros, juguetes y otros bienes materiales necesarios para las familias.



ROOM TO GROW NOMBRA NUEVA CEO

Akilah King, que se desempeñó como CEO interino desde marzo de 2020, fue nombrada oficialmente nueva CEO de Room to Grow.



SE INICIARON LAS SESIONES DE GRUPO VIRTUAL PARA LAS FAMILIAS DE ROOM TO GROW

El equipo del programa Room to Grow organizó su primera sesión grupal de Zoom para familias, titulada "Baby Talk: ¿Por qué es importante?"

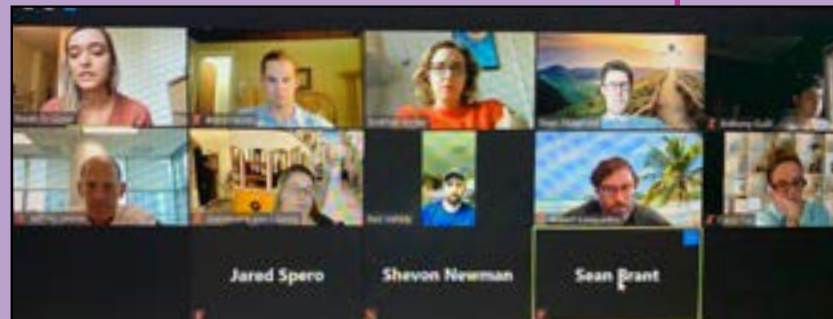
JAN

DEC



SE ABRE UN NUEVO CENTRO FAMILIAR EN EL SUR DEL BRONX

Room to Grow abrió un Centro Familiar de 10,000 pies cuadrados en el corazón del South Bronx, Nueva York, para brindar un mayor nivel de participación y conveniencia para las familias participantes.



COMIENZA EL VOLUNTARIADO VIRTUAL

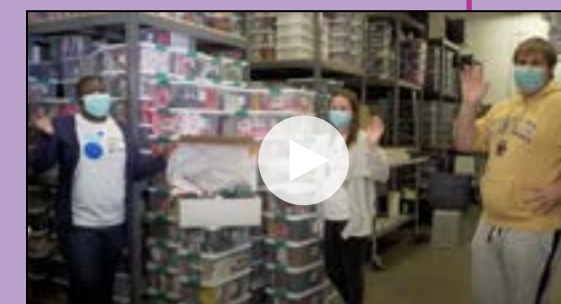
Los empleados de Houlihan Lokey, dirigidos por Brent Ferrin, miembro de la junta directiva de Room to Grow Junior, iniciaron las sesiones de voluntariado virtual de Room to Grow con una noche divertida de donaciones financieras y juegos, incluidos Baby Trivia y Baby Price is Right.

VISITA VIRTUAL NÚMERO 1000

Room to Grow alcanzó las 1.000 visitas virtuales desde el inicio de la pandemia COVID-19.

ENTREGA DE DONACIONES SIN CONTACTO

La entrega de donaciones sin contacto se lanzó en Boston y el sur del Bronx con un programa especial de citas que permite permanecer seguros mientras se entregan las donaciones.



VIDEO DE REFLEXIÓN 2020

Echa un vistazo más de cerca a este maravilloso año para Room to Grow.

57 eventos de donación

223 donaciones individuales

400 nuevas familias se unieron al programa

Casi 1000 paquetes enviados a familias

Más de 3.300 visitas virtuales realizadas

4000 artículos para bebés nuevos comprados a través de Amazon en respuesta a nuestra campaña "¡Cuenta conmigo!"

Más de 35.000 artículos para bebés donados por socios corporativos

EL PERSONAL DE ROOM TO GROW

Allison Luciano

GERENTE DE OPERACIONES DEL SITIO

Conozca a Allison Luciano, miembro del equipo de Room to Grow, y aprenda más sobre su papel integral en las operaciones del programa.

Q: ¿Cuánto tiempo llevas en Room to Grow?

A: 4 años.

Q: ¿Qué implica tu trabajo?

A: Una de las mejores cosas de mi trabajo es que realmente incorpora un poco de todo. Mi función principal de encargarme del inventario y los programas de voluntariado, me brinda la oportunidad de colaborar estrechamente con todos los demás equipos de Room to Grow. Por ejemplo, trabajo con el equipo de Participación de la comunidad para asegurar que se cubran las necesidades de nuestro inventario, y también con el equipo del Programa para examinar cualquier problema que pudiera presentarse al entregar el inventario a nuestras familias.

Q: ¿Cómo es un día típico?

A: Cada día es diferente. Algunos días recibo y proceso grandes donaciones corporativas, y otros días pronostico cuántos artículos necesitamos en función del número de familias inscritas. También dirijo grupos de voluntarios en nuestros Centros Familiares. La variedad de tareas me mantiene alerta, ¡que es como me gusta trabajar!

Q: ¿Por qué disfrutas trabajar en Room to Grow?

A: Una de las mayores fortalezas de Room to Grow son las personas que trabajan aquí. Especialmente durante el año pasado, supe que puedo contar con mis colegas y, a su vez, ellos saben que pueden contar conmigo. Hace que los tiempos difíciles sean soportables y los buenos tiempos más gratificantes.

Q: ¿Qué es lo que más esperas del futuro de Room to Grow?

A: Todas las posibilidades. Ahora que hemos explorado nuevas opciones para operar nuestro programa (visitas por video y teléfono, paquetes preempaquetados, sesiones de voluntariado virtual y más), espero integrar algunos de los nuevos proyectos de una manera más permanente cuando regresemos a nuestra programación en persona.



Allison y su esposo Will Armstrong

Cindy Del Villar

Conozca a la graduada del programa y miembro del Consejo Asesor de Madres y Padres (PAC) de Nueva York, Cindy Del Villar. La madre de tres hijos reflexiona sobre su tiempo con Room to Grow:

He pasado por momentos bastante difíciles en la vida, incluida la falta de vivienda y el juicio crítico, por lo que unirme a Room to Grow fue como nada de lo que había experimentado antes. Amanda Ferguson nos recibió a mi familia y a mí con los brazos abiertos y una cálida sonrisa, y eso inmediatamente nos hizo sentir especiales, apoyados y escuchados.

Cuando tenía 24 años y mi hijo mayor solo tenía 6 meses, descubrí que estaba embarazada de mi hijo Noah. A través de Nurse Family Partnership, nos remitieron a Room to Grow y las cosas realmente empezaron a cambiar para mejor. Durante ese mismo tiempo, también estaba abriendo mi primera guardería familiar grupal con licencia completa. La vida era abrumadora y gratificante, por decir lo menos.

Asistimos a las sesiones en familia, con nuestro mayor, Caleb, a cuestas. No era una parte oficial del programa como Noa, pero Amanda lo incluyó en las sesiones y compartió estrategias e ideas con mi esposo y conmigo sobre Caleb y su desarrollo también.

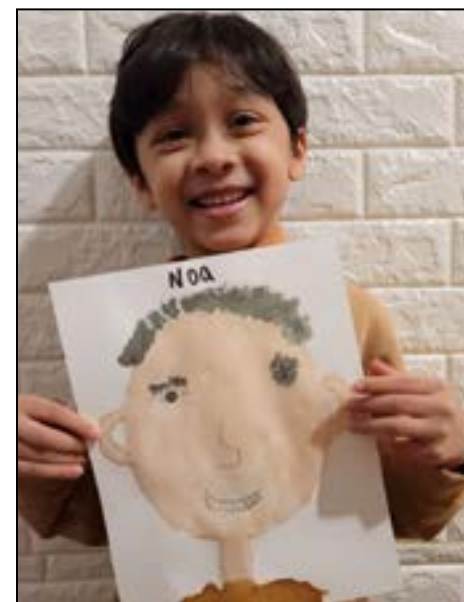
Una cosa que realmente se destacó es que Room to Grow no se trata solo de los niños. Imagínesse tener dos niños en pañales al mismo tiempo, con menos de un año de diferencia de edad. Puso tensión en nuestro matrimonio y Amanda nos ofreció a mi esposo y a mí ejercicios útiles para comunicarnos y reconectarnos mejor.

Desde que nos graduamos hace más de cuatro años, referimos a las familias al programa cada vez que tenemos la oportunidad. También me uní a PAC en 2019 porque creo en la misión y sé que el programa es muy importante.

Como familia, estamos saliendo adelante; ahora tenemos una hija de 1 año, Luna, y recientemente abrimos nuestra segunda guardería familiar con licencia en Nueva York. Estamos orgullosos de nuestro tiempo con Room to Grow y tenemos la esperanza de que más familias se sentirán satisfechas como lo hemos estado nosotros.



Cindy y su esposo Lester



Noa mostrando su autorretrato

GENTE DE

ROOM TO GROW

Lionel Harris

Conozca a Lionel Harris, miembro de la Junta Asesora de Boston y de la Junta Nacional. El ejecutivo de recursos humanos y finanzas ha sido parte de la familia Room to Grow durante los últimos cinco años.

Q: ¿Cómo se enteró de Room to Grow?

A: Me topé con un “centro de donación” en el Sur de Boston, frente a la tienda Tadpole. Mi esposa Irene y yo donamos seis bolsas de juguetes en la primavera, seguidas de docenas de libros y rompecabezas en el otoño. Recuerdo estar especialmente impresionado por la configuración de la boutique para bebés y el ambiente cálido de sus oficinas. Nosotros, como familia, quisimos aprender más sobre la organización. Años más tarde, es un honor para mí formar parte de las juntas directivas Nacional y de Boston.



Lionel con sus esposa Irene y sus 3 hijos

Q: ¿Qué hace que Room to Grow sea especial?

A: Para mí, Room to Grow es especial porque la misión de la organización la coloca en el “ojo de la tormenta” con respecto a la inequidad racial y social en este país. La organización tiene un historial de éxito en el cierre de las brechas que contribuyen a los desequilibrios que persisten a nivel local y nacional. Además, Room to Grow ofrece un “retorno social de la inversión” excepcional, en el que una inversión inicial relativamente pequeña puede generar grandes beneficios sociales en el futuro. Por último, Room to Grow se encuentra en una coyuntura única, donde el conjunto de oportunidades y las estrellas organizacionales se alinean de una manera que el crecimiento acelerado es casi seguro.

Q: ¿Qué visión de futuro tiene para la organización?

A: Creo que mi visión de Room to Grow es coherente con la misión principal de la organización: que un día, todos los padres tendrán los recursos que necesitan para liberar todo el potencial de sus familias. Hemos visto el impacto positivo del modelo Room to Grow en más de 1,500 familias inscritas y familias de graduados. Hablando de negocios, Room to Grow tiene un gran producto. Y, si ese producto es lo suficientemente bueno para Nueva York y Boston, entonces está bien posicionado para una implementación exitosa en otros mercados.



Los socios de Room to Grow son organizaciones comunitarias, fundaciones, instituciones académicas, familias e individuos que donan sus talentos y recursos. ¡Ellos nos apoyan de muchas maneras: contribuyendo financieramente, donando artículos para bebés, siendo voluntarios, ofreciendo apoyo al programa, refiriendo familias y más!

SOCIOS DESTACADOS

SOCIO CORPORATIVO — JACADI

Room to Grow y Jacadi anunciaron una asociación integral en 2020. Junto con un compromiso de donaciones de ropa semestrales, la marca premium para niños también donó el 100% de las cuotas de membresía del primer año del programa de lealtad de The Jacadi Club U.S. a Room to Grow. Además, todos los empleados de Jacadi con sede en Nueva York serán voluntarios en nuestros Centros Familiares al menos una jornada laboral al año durante la duración de la asociación.

RED DE APOYO COMUNITARIO

Una parte fundamental y única del programa Room to Grow son las conexiones con la comunidad que pueden expandir la red de apoyo de las familias inscritas en nuestro programa. No solo valoramos las referencias de nuestros socios comunitarios, sino que también nos enorgullecemos de continuar la relación con nuestras familias al canalizarlos a recursos y grupos complementarios para obtener un mayor apoyo.

ENTRANTE

BOSTON

Proyecto RESPECT del Boston Medical Center

BMC Project RESPECT ha sido un socio comunitario durante los últimos tres años. En 2020, la trabajadora social Caitlin Clark refirió a más de 10 familias.

NEW YORK

Hospital Lincoln

Socio desde 2014, Lincoln Hospital refirió a más de 40 familias a Room to Grow en 2020.

SALIENTE

BOSTON

Intervención Temprana de Dimock

El Centro Dimock se ha asociado con Room to Grow desde 2019. Hemos referido a más de 15 familias y niños al programa de intervención temprana para evaluación y servicios del desarrollo.

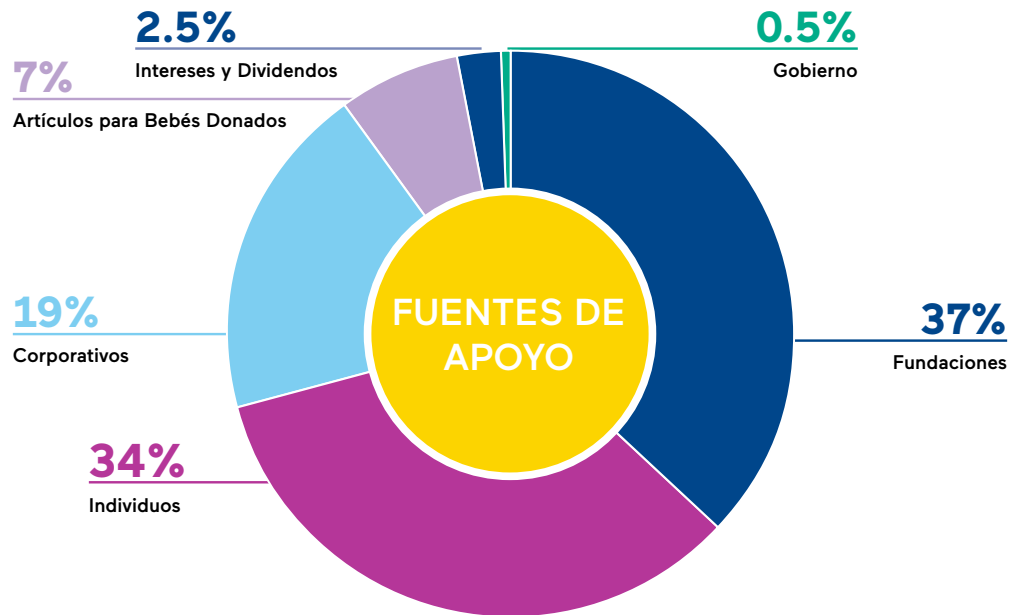
NEW YORK

Centro de Nueva York para bebés y niños pequeños

Lillian Rivera del Centro de Nueva York para bebés y niños pequeños es un socio de apoyo de Room to Grow. Cuando las familias son referidas al NYCIT para su evaluación, Rivera actualiza proactivamente al especialista en familias de Room to Grow que lo refirió con informes de progreso sobre la familia y también comparte capacitaciones para que nuestro equipo del programa asista.

SALUD FINANCIERA

FUENTES DIVERSIFICADAS DE INGRESOS



Datos financieros de Room to Grow auditados al 31 de diciembre de 2020.

LIDERAZGO

Junta Directiva Nacional: Julie Burns, *President* • Cleo Cavolo • Lionel Harris • Rashaan R. Reid • Jeff Scherer
Uma Thurman

Junta Asesora de Boston: Robert Baldassarre • Tamar Frieze • Danielle Frissell, *Co-Chair* • Lionel Harris • Jeff Hoffman
Andrew McCarthy, *Co-Chair* • Alison G. Nogi • Shadman Riaz • Jessica Scherer

Junta Asesora de Nueva York: Cleo Cavolo • Richard B. Chalker III • Tim Creedon • Jennifer Dowd, *Chair* • Claire Ellis • Julia
Haley Jaclyn Lasaracina • Hady Mendez • Eric Sutherland • Christi Wood

Liderazgo Ejecutivo: Akilah King, *CEO* • Sandra Medeiros, *New York Executive Director* • Oneda Horne, *Boston Executive Director*

Fundadora: Julie Burns, CSW

Equipo completo de Room to Grow.

MISIÓN

Ofrecemos capacitación estructurada, bienes materiales y conexiones con la comunidad para ayudar a las familias a activar sus fortalezas naturales y ampliar sus conocimientos, para que los niños prosperen desde el principio.



roomtogrow.org

400 Shawmut Avenue, Boston, MA 02118 | 424 E 147th Street, Floor 5, Bronx, NY 10455